

KOM GODT IGANG MED TELEPRESENCE ROBOTTER

- REDSKABER TIL EN SUCCESFULD
OPSTART



**Telepresence
Experience
Network**

Introduktion og indholdsfortegnelse

'Kom godt i gang med telepresence robotter- redskaber til en succesfuld opstart' er netværkets første udgave af en manual til en succesfuld implementering af telepresence robotter på skoler. Idéen er, at netværket kan blive ved med at tilføje værktøjer og refleksioner til manualen, som arbejdet i netværket skrider frem. Indholdet i denne udgave af manualen er et resultat af de diskussioner og øvelser, som fandt sted på netværkets første workshop i september 2021.

Manualen indeholder:

- Spørgsmål og refleksioner som man som praktiker med fordel kan tænke over inden man afprøver en telepresence robot.
- Et workshop øvelseshæfte målrettet lærere og andre praktikere. Øvelseshæftet indeholder forskellige øvelser designet til at understøtte diskussioner og refleksioner om teknologien og dens anvendelsesmuligheder. Øvelseshæftet anvender AV1 robotten som eksempel, men denne kan nemt udskiftes med andre telepresence løsninger.
- En skabelon til et afprøvningssetup samt en skabelon til en afprøvningsaftale, som kan anvendes når en skole skal igang med at afprøve en robot sammen med en elev.

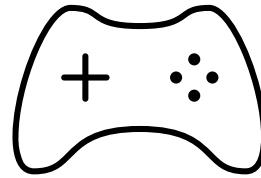
INDHOLDSFORTEGNELSE

- 1.** Hvad er vigtigt at tænke over, når man skal vælge en telepresence robot til brug på skoler?
- 2.** Betragtninger omkring, hvordan man bedst implementerer telepresence robotter på skoler
- 3.** Workshop øvelseshæfte
- 4.** Skabeloner til afprøvningssetup og afprøvningsaftale

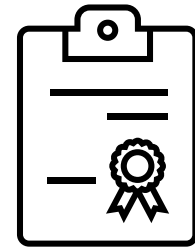
Hvad er vigtigt at tænke over, når man skal vælge en telepresence robot?



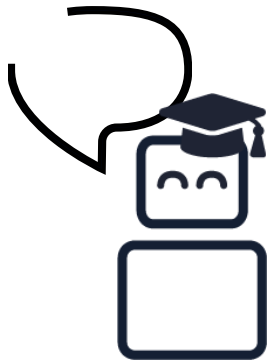
Robottens udseende og målgruppens opfattelse af robottens fysiske fremtræden.



Graden af autonomi som robotten tilbyder brugeren ift. bevægelse og udtryksmuligheder.



Kvaliteten og stabiliteten af robottens funktioner (fx kamaraet, mikrofon, højttaler og internetforbindelse)



Robottens funktioner og features der gør det muligt for brugeren at interagere med omgivelserne.



Privatliv og datasikkerhed.



Let tilgængelig og pålidelig teknisk support.

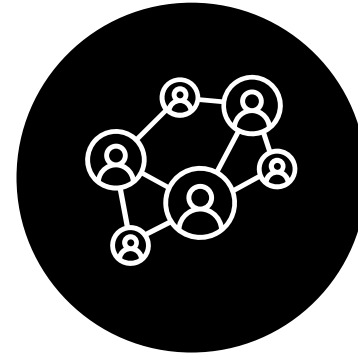
Hvordan implementerer man bedst telepresence robotter på skoler? (1/2)

Implementering af nye projekter og løsninger er ofte en kompliceret process, hvor 'one size fits all' sjældent er svaret. Med det i mente følger her nogle vigtige opmærksomhedspunkter, som alle der skal arbejde med telepresence robotter bør have for øje under implementeringsprocessen. Opmærksomhedspunkterne baserer sig på de fælles erfaringer, som netværkets deltagere har gjort sig med implementering af telepresence robotter i en skolekontekst.



AFSTEM FORVENTNINGER, SÆT REALISTISKE MÅL OG FORMULER EN PLAN

- Tal med både skolen og eleven om de forventninger de har til teknologien og til hinanden under afprøvningen af teknologien - husk at forventningsafstemme.
- Sæt realistiske og håndgribelige mål for, hvad teknologien skal hjælpe med at opnå -og tag små skridt.
- Formuler en plan der afspejler forventninger og mål og som tydeligt definerer opgaver og ansvar for de personer, der er involveret i afprøvningen.



KOMMUNIKATION OG FORBEREDELSE

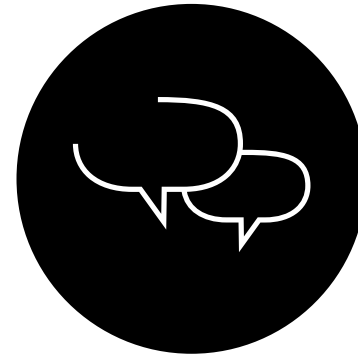
- Lav informationsmaterialer til både forældre, elever og lærere og sørg for at alle relevante aktører kender til teknologien og dens anvendelse.
- Introducer teknologien til lærerne og klassen og giv dem en chance for at lære den at kende inden eleven skal igang med at anvende den - sørg for at alle er komfortable med teknologien.
- Lad eleven der skal anvende teknologien få tid til at vende sig til at bruge teknoklogen og opleve verden igennem robotten inden den bliver en del af klasseundervisningen.

Hvordan implementerer man bedst telepresence robotter på skoler? (2/2)



EJERSKAB OG INKLUSION

- Sørg for at elevens behov og ønsker er i centrum for afprøvningen.
- Hav fokus på at eleven reelt bliver inkluderet i skoledagen selvom eleven deltager via en telepresence robot. Undgå at eleven bare bliver en observatør til, hvad der foregår i klassen.
- Inkluder klassekammeraterne og lærerne i afprøvningen, så alle føler ejerskab overfor teknologien og formålet med afprøvningen.



FØLG OP OG TILPAS

- Følg hyppigt op på, hvordan det går med afprøvningen og tilpas planer og aftaler hvis nødvendigt.
- Husk at evaluere afprøvningen og hold resultaterne op i mod de indledende forventninger og målsætninger.

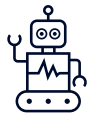


**WORKSHOP
ØVELSESBOG**

RAMMESÆTNING FOR ØVELSEN



Deltagerne skal deles op i mindre grupper og tildeles et grupperum.



Grupperummet skal simulere et klasseværelse, hvor robotten skal afprøves.



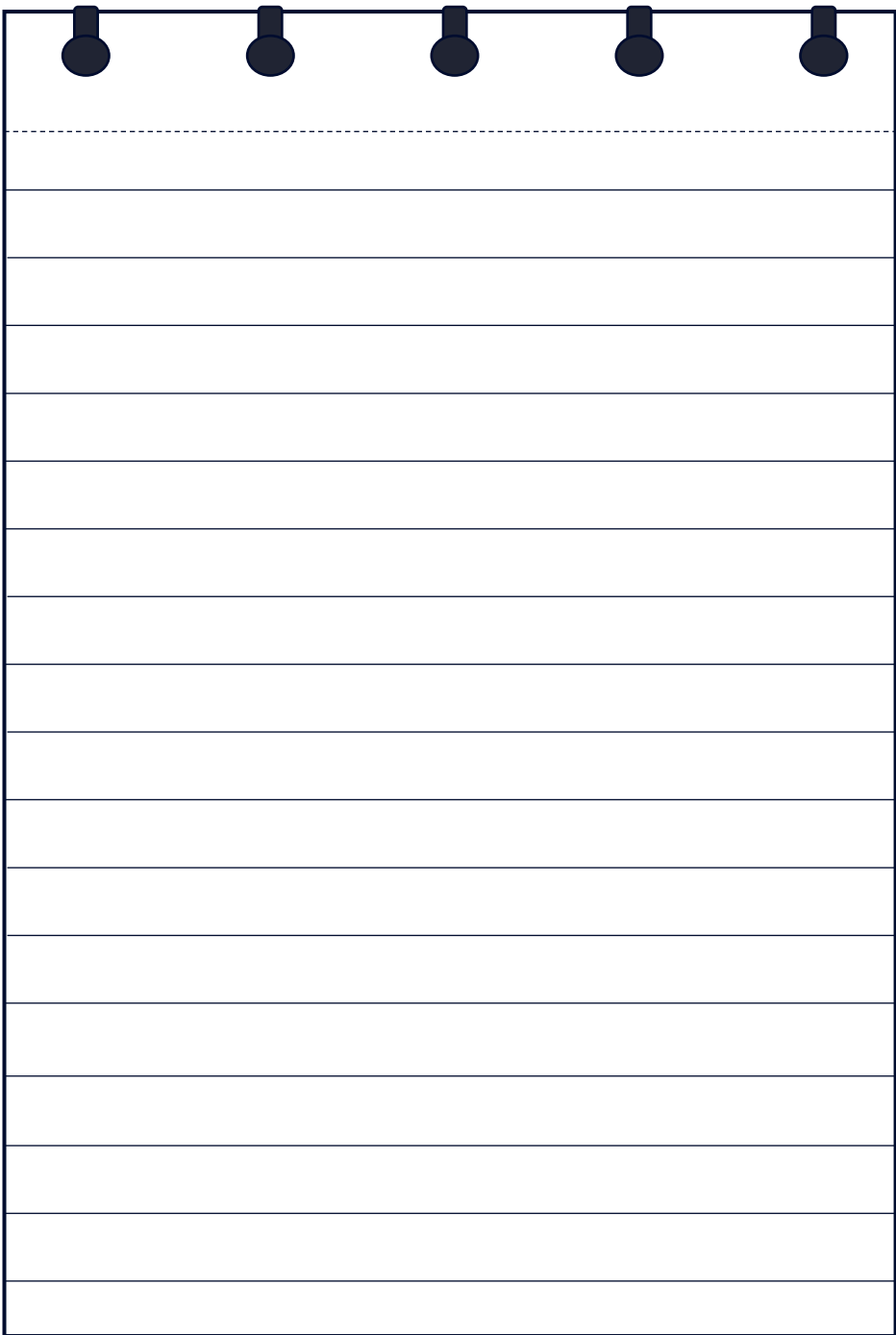
Hver gruppe skal udpege en holdkaptajn, som har til ansvar at guide gruppen igennem øvelserne og sikre at gruppen når alle øvelserne.



Gruppen skal vælge en pennefører, som har til opgave at skrive gruppens refleksioner ned.



Når workshoppen er overstået skal holdkaptajnen aflevere de udfyldte øvelsesbøger til workshopfacilitatoren.



CASE #1

4.A – Barn med en kræftdiagnose

Eleven: Eleven er pludselig blevet alvorligt syg med kræft og skal indlægges på hospitalet, hvor han skal gennemgå en masse undersøgelse. Han ved ikke, hvor længe han kommer til at være syg eller om han overhovedet overlever sygdommen. Eleven kommer til at ændre sig fysisk under behandlingsforløbet. I længere perioder vil han være indlagt på hospitalet, nogle dage i isolation, hvilket betyder, at han ikke må få besøg af familie og venner.

Læreren: Synes at eleven er god elev, der laver han lektier og opfører sig ordentligt i skolen. Det er lærerens vurdering at eleven fagligt er på rette niveau ift. alder og klassestrin.

Klassen: Eleven har mange gode kammereater i klassen, som er bekymret for deres klassekammerat og kede af, at han ikke kommer i skole.

CASE #2

8.b – eleven kommer fra et konfliktfyldt hjem og har en ADHD diagnose

Eleven: Eleven kommer fra et hjem med en ustabil familierelation, hvor forældrene ofte er uvenner og er for optaget af deres egne problemer til at de kan være opmærksomme forældre overfor deres børn. Eleven er den ældste af børnene og er derfor ofte overladt til sig selv uden at forældre sørger for den nødvendige opmærksomhed, struktur og grænsesætning. Eleven er begyndt at blive væk fra skole, og når eleven kommer i skole, er han ofte uoplagt og forstyrrende. Eleven har tidligere godt kunne lide at gå i skole, men den manglende opmærksomhed fra forældrene gør det svært for ham at have et stabilt fremmøde. Når han deltager i undervisningen kæmper han med at holde koncentrationen og dæmpe hans hyperaktivitet.

Læreren: Læreren kender eleven godt og de har en god relation. Eleven er begyndt at sakke bagud fagligt pga. det stigende fravær og læreren har svært ved at rumme elevens disruptive adfærd i undervisningen

Klassen: Eleven har stadig enkelte venner tilbage i klassen, men mange af klassekammeraterne opfatter eleven som et forstyrrende element og har svært til rumme eleven de dage, hvor eleven har meget svært ved at være i klassen.

CASE #3

5.c – eleven har en kronisk lidelse

Eleven: Eleven lider af muskelsvind, hvilket betyder at der ofte er dage eller længere perioder, hvor hun ikke har mulighed for at komme i skole på same vilkår som de øvrige elever. Eleven føler sig mere og mere afkoblet både fagligt og socialt i de perioder, hvor hun ikke har mulighed for at komme fysisk i skole.

Læreren: Læreren kan godt lide eleven, men er bekymret for hendes faglige niveau grundet de lange perioder med fravær. Elevens faglige niveau er væsentligt under klassens gennemsnit. 5.C er en meget social og velfungerende klasse, men det er også en klasse, som lærerene kan have lidt svært at holde koncentreret og i ro.

Klassen: Eleven har kun få gode venner i klassen, men hun bliver ikke drillet eller holdt udenfor sociale aktiviteter i de perioder, hvor hun kommer fysisk i skole. I klassen har man talt om, hvad det betyder at have en kronisk sygdom, og hvad det betyder for et barn når man ikke har mulighed for at komme i skole og deltage i sociale aktiviteter på lige fod med andre børn.

CASE #4

4.d – eleven er ny elev på skolen og kæmper med både angst og skolevægning

Eleven: Eleven har er ny på skolen og har haft problemer med hendes fremmøde lige siden hun blev overflyttet til skolen. Eleven var nødt til at skifte skole grundet nogle dårlige oplevelser på hendes sidste skole. Eleven har udviklet skolevægning og oplever angst når hun er på skolen. Eleven er meget usikker på sig selv og har svært ved at danne nye relationer, men hun vil rigtig gerne lære hendes nye klassekammerater at kende.

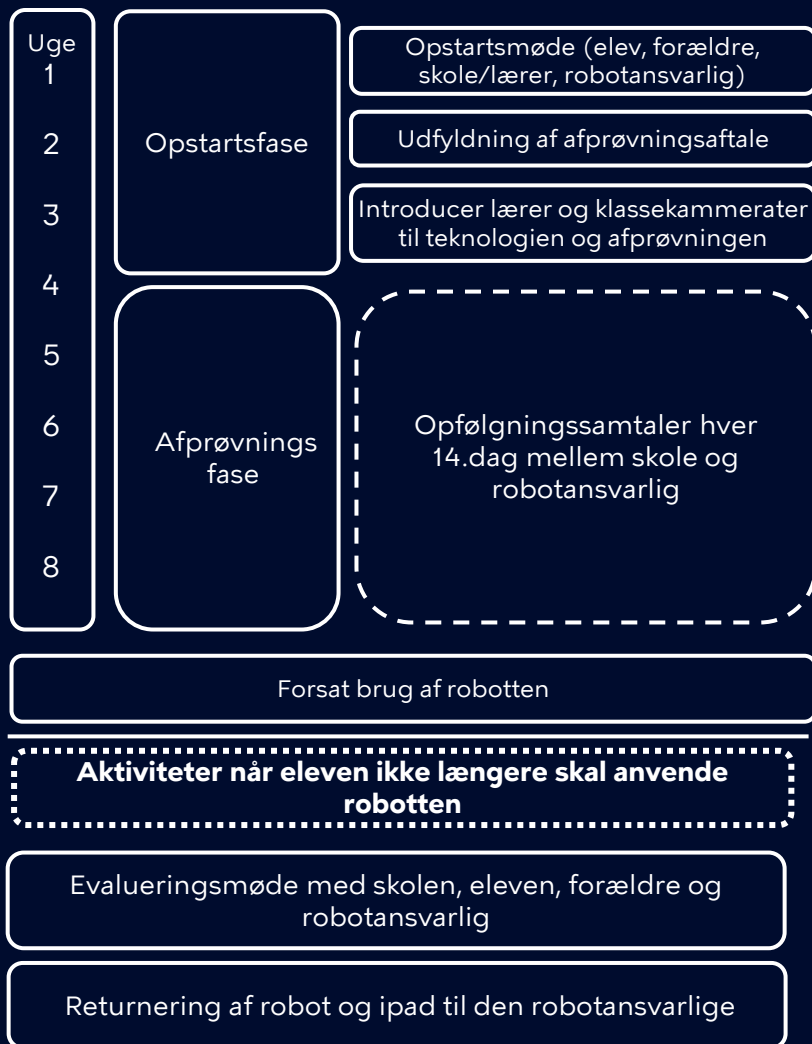
Læreren: Læreren kender ikke eleven særligt godt, men kender til elevens faglige og sociale udfordringer fra hendes tidligere skole. Læreren har erfaring med at arbejde med elever, der har samme udfordringer, som den nye elev.

Klassen: Klassekammeraterne har ikke haft mulighed for at lære den nye elev at kende og har kun mødt hende få gange. Der er andre elever i klassen, der også kæmper med angst og skolevægning, dog i en mindre grad end den nye elev. Klassen har derfor talt om, hvad det betyder at have angst og skolevægning og hvorfor det derfor kan være svært at komme i skole og deltage i klassefællesskabet.



**AFPRØVNINGSSETUP OG
AFPRØVNINGSAFTALE
(SKABELONER)**

AFPRØVNINGSETUP (TEMPLATE)



WHO DOES WHAT?



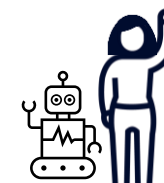
Skolen/lærerne

- Udarbejder den konkrete plan for afprøvningen sammen med eleven og forældrene.
- Ansvarlig for at passe på robotten og sikre, at den er ladet op, tændt og klar til brug efter planen.
- Tager kontakt til den robotansvarlige, hvis der er problemer med teknologien eller hvis planen for forløbet ændrer sig.
- Følger løbende op på afprøvningen og deltager i evalueringen.



Eleven og Forældrene

- Udarbejder den konkrete plan for afprøvningen sammen med skolen.
- Ansvarlig for at barnet overholder aftalerne.
- Tager kontakt til den robotansvarlige, hvis der er problemer med teknologien.
- Giver feedback til skolen og den robotansvarlige omkring forløbet og deltager i evalueringen af afprøvningen.



Robotansvarlig

- Introducerer alle involverede aktører til teknologien og afprøvningssetup.
- Står til rådighed igennem hele forløbet med teknologistøtte og sparring, når enten skole, barnet eller familien har brug for det.
- Følger op med de involverede aktører og evaluerer på forløbet.

AFPRØVNINGSAFTALE

Opstartsdato:

Opfølgingsdato:

ELEV

Navn:

Klassetrin:

Kontaktinformation:

KLASSELÆRER

Navn:

E-mail:

Tlf.nr.:

ROBOTANSVARLIG

Navn:

E-mail:

Tlf. nr.:



FORMÅLET MED AT ELEVEN HAR FÅET EN ROBOT

Nævn tre målsætninger for elevens brug af robotten:

1:

2:

3:

AFPRØVNINGSRAMMEN

Hvordan? Hvem? Hvornår?

| | |
|--|--|
| Hvor mange dage om ugen skal eleven være med i undervisningen via robotten? | |
| Forventes det at eleven møder fysisk op i skolen de øvrige dage? Hvis ja, på hvilke vilkår? | |
| I hvilke undervisningstimer og øvrige skoleaktiviteter forventes det at eleven er med via robotten? | |
| Hvem er ansvarlig for at robotten er stillet frem, ladet op og klar til brug ift. de ovenstående undervisningstimer og øvrige aktiviteter? Det kan være en god idé at involvere elevens klassekammerater i denne opgave | |